



Администрация Пермского муниципального округа Пермского края  
Комитет имущественных отношений

**РАСПОРЯЖЕНИЕ**

18.03.2025

№ 844

**Об установлении публичного сервитута на часть земельных участков**

В соответствии со ст. 23, гл. V.7 Земельного кодекса Российской Федерации, Федеральным законом от 25.10.2001 № 137-ФЗ «О введении в действие Земельного кодекса Российской Федерации», пп. 3.2.5 п. 3.2 разд. 3 Положения о комитете имущественных отношений администрации Пермского муниципального округа, утвержденного решением Думы Пермского муниципального округа Пермского края от 29.11.2022 № 48, на основании ходатайства публичного акционерного общества «Россети Урал» (ИНН 6671163413, ОГРН 1056604000970) (далее - ПАО «Россети Урал») от 24.02.2025 № 2182:

1. Установить в интересах ПАО «Россети Урал» публичный сервитут общей площадью 341 кв.м на часть земельных участков:

- с кадастровым номером 59:32:3430001:1168 (33 кв.м), расположенный по адресу: Пермский край, Пермский район, Фроловское с/п, д. Няшино;

- в кадастровом квартале 59:32:3430001 (308 кв.м), расположенный по адресу: Пермский край, Пермский муниципальный округ.

Цель: Эксплуатация объекта электросетевого хозяйства «ВЛ-0,4 кВ Склад от ТП-6378 оп. № 12-16».

Срок: 49 лет.

2. Утвердить границы публичного сервитута земельного участка, указанного в п. 1 настоящего распоряжения, согласно прилагаемой схеме расположения границ публичного сервитута.

3. Срок, в течение которого использование указанного в п. 1 настоящего распоряжения земельного участка в соответствии с их разрешенным использованием будет невозможно или существенно затруднено в связи с осуществлением сервитута – продолжительность не превышает три месяца для земельных участков, предназначенных для жилищного строительства (в том числе индивидуального жилищного строительства), ведения личного подсобного хозяйства, садоводства, огородничества; не превышает один год - в отношении

иных земельных участков.

4. Порядок установления зон с особыми условиями использования территорий и содержание ограничений прав на земельные участки в границах таких зон установлен Постановлением Правительства РФ от 24.02.2009 № 160 «О порядке установления охранных зон объектов электросетевого хозяйства и особых условий использования земельных участков, расположенных в границах таких зон».

5. Плата за публичный сервитут устанавливается в соответствии с Федеральным законом от 29.07.1998 № 135-ФЗ «Об оценочной деятельности в Российской Федерации» и методическими рекомендациями, утверждёнными приказом Минэкономразвития России от 04.06.2019 № 321, а также в приложении № 3 к настоящему распоряжению.

6. Комитету имущественных отношений администрации Пермского муниципального округа в течение 5 рабочих дней со дня подписания настоящего распоряжения:

6.1. направить настоящее распоряжение в Управление Федеральной службы государственной регистрации, кадастра и картографии по Пермскому краю;

6.2. направить настоящее распоряжение в ПАО «Россети Урал»;

6.3. разместить настоящее распоряжение на официальном сайте Пермского муниципального округа в информационно-телекоммуникационной сети «Интернет» ([www.permokrug.ru](http://www.permokrug.ru)).

7. ПАО «Россети Урал» привести земельные участки в состояние пригодное для использования в соответствии с разрешенным использованием в срок не позднее 3 (трех) месяцев после завершения строительства или эксплуатации инженерного сооружения, для размещения которого был установлен публичный сервитут.

8. Настоящее распоряжение вступает в силу со дня его подписания.

9. Контроль исполнения распоряжения возложить на заместителя председателя комитета М.В. Королеву.

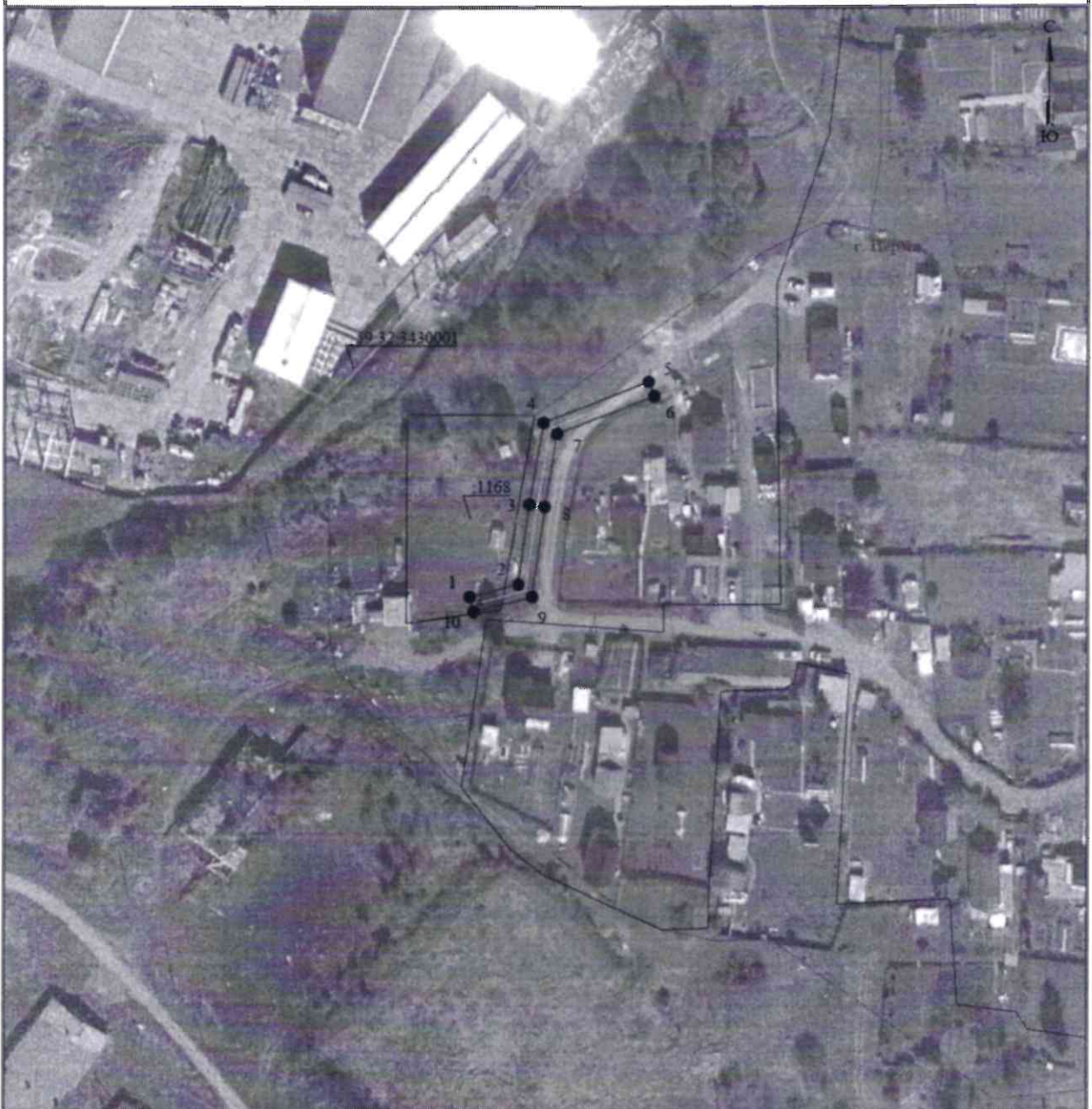
Председатель комитета



Е.А. Демидова



Приложение № 1  
к распоряжению  
комитета имущественных  
отношений администрации  
Пермского муниципального округа  
от 18.03.2025 № 844

**СХЕМА РАСПОЛОЖЕНИЯ ГРАНИЦ ПУБЛИЧНОГО СЕРВИТУТА**  
Эксплуатации объекта электросетевого хозяйства «ВЛ-0,4 кВ Склад от ТП-6378 оп.№12-16»



Масштаб 1:1000

**Используемые условные знаки и обозначения:**

 - граница земельного участка, принадлежащего в силу публичного сервитута	 - граница установленного публичного сервитута
 - граница иного земельного участка	 - граница муниципального образования, населенного пункта
 - кадастровый номер земельного участка	 - кадастровый номер муниципального образования, населенного пункта
 - номер кадастрового квартала	 - линия ориентирования

Приложение № 2  
к распоряжению  
комитета имущественных  
отношений администрации  
Пермского муниципального округа  
от 18.03.2025 № 844

## ОПИСАНИЕ МЕСТОПОЛОЖЕНИЯ ГРАНИЦ ПУБЛИЧНОГО СЕРВИТУТА

Сведения о местоположении границ объекта					
1. Система координат МСК-59, зона 2					
2. Сведения о характерных точках границ объекта					
Обозначение характерных точек границ	Координаты, м		Метод определения координат характерной точки	Средняя квадратическая погрешность положения характерной точки (M), м	Описание обозначения точки на местности (при наличии)
	X	Y			
1	2	3	4	5	6
1	507372.94	2234859.08	Метод спутниковых геодезических измерений (определений)	0.10	–
2	507376.19	2234871.76	Метод спутниковых геодезических измерений (определений)	0.10	–
3	507396.85	2234874.68	Метод спутниковых геодезических измерений (определений)	0.10	–
4	507418.17	2234878.32	Метод спутниковых геодезических измерений (определений)	0.10	–
5	507428.85	2234905.69	Метод спутниковых геодезических измерений (определений)	0.10	–
6	507425.12	2234907.14	Метод спутниковых геодезических измерений (определений)	0.10	–
7	507415.27	2234881.88	Метод спутниковых геодезических измерений (определений)	0.10	–
8	507396.23	2234878.63	Метод спутниковых геодезических измерений (определений)	0.10	–
9	507372.98	2234875.35	Метод спутниковых геодезических измерений (определений)	0.10	–
10	507369.07	2234860.07	Метод спутниковых геодезических измерений (определений)	0.10	–
1	507372.94	2234859.08	Метод спутниковых геодезических измерений (определений)	0.10	–
3. Сведения о характерных точках части (частей) границы объекта					
Обозначение характерных точек части границы	Координаты, м		Метод определения координат характерной точки	Средняя квадратическая погрешность положения характерной точки (M), м	Описание обозначения точки на местности (при наличии)
	X	Y			
1	2	3	4	5	6
–	–	–	–	–	–

Приложение № 3  
к распоряжению  
комитета имущественных  
отношений администрации  
Пермского муниципального округа  
от 18.03.2025 № 844

### **Расчет платы за публичный сервитут**

Плата за публичный сервитут рассчитана в соответствии с п. 4 ст. 39.46 Земельного кодекса Российской Федерации на часть земельных участков:

1. в кадастровом квартале **59:32:3430001:**
  - Площадь земельного участка, обремененного сервитутом – 308 кв.м.
  - Удельный показатель кадастровой стоимости – 278,62 руб/кв.м.
  - Срок публичного сервитута – 49 лет
  - Стоимость платы за сервитут:  $308 * 278,62 * 49 * 0,1\% = 4\,204,93$  руб.

**Размер платы за весь срок сервитута – 4 204,93 рублей (Четыре тысячи двести четыре рубля 93 копеек), без учета НДС.**

### **Платежные реквизиты для внесения платы за публичный сервитут**

**ИНН 5948066481**

**КПП 594801001**

**Наименование получателя** Управление Федерального казначейства по Пермскому краю (Комитет имущественных отношений администрации Пермского муниципального округа)

**Казначейский счет** 03100643000000015600

**Единый казначейский счет** 40102810145370000048

**Отделение Пермь Банка России // УФК по Пермскому краю г. Пермь**

**БИК** 015773997

**ОКТМО** 57546000

**назначение платежа** плата за публичный сервитут распоряжение от 18.03.2025 № 844

**КБК** 542 1 11 05 410 14 0000 120

